

Raport z ewaluacji wewnętrznej

Miejskie Przedszkole Nr 2 w Bochni Rok szkolny 2019/2020

Przedmiot ewaluacji: Zarządzanie przedszkolem służy jego rozwojowi

Zespół ds.ewaluacji:

Przewodniczący: mgr Małgorzata Wróbel

Członkowie:

mgr Urszula Dobranowska

mgr Joanna Góral

mgr Barbara Stokłosa

mgr Katarzyna Węgrzyn-Ładna

Spis treści:

1. Cele ewaluacji.
2. Przedmiot ewaluacji.
3. Pytania kluczowe.
4. Kryteria ewaluacji.
5. Organizacja ewaluacji.
6. Analiza informacji zawartych w narzędziach ewaluacyjnych.
7. Wyniki i wnioski z przeprowadzonej ewaluacji: mocne i słabe strony, rekomendacje.
8. Sposób przedstawienia raportu.
9. Załączniki.

1. Cele ewaluacji:

- uzyskanie informacji na temat działań przedszkola oraz efektów tych działań;
- wzmacnianie czynników sprzyjających podnoszeniu jakości pracy przedszkola;
- eliminowanie czynników niesprzyjających podnoszeniu jakości pracy przedszkola;
- rozwijanie odpowiedzialności nauczycieli i rodziców za podnoszenie jakości pracy przedszkola.

2. Przedmiot ewaluacji: Zarządzanie przedszkolem służy jego rozwojowi.

3. Pytania kluczowe:

1. Czy w przedszkolu są przestrzegane zasady bezpieczeństwa, w tym sposoby działania w sytuacjach kryzysowych?
2. Czy w planowaniu i realizowaniu pracy przedszkola są wykorzystywane wnioski z nadzoru pedagogicznego i ewaluacji oraz kierunki polityki oświatowej państwa?
3. Czy przedszkole podejmuje działania warunkujące wszechstronny rozwój dziecka i jego wspomaganie?
4. Czy nauczyciele systematycznie doskonalą się i wykorzystują w swojej pracy nauki pokrewne?
5. Czy dyrektor motywuje nauczycieli do podejmowania ciekawych inicjatyw oraz doskonalenia zawodowego?
6. Czy nauczyciele mają wpływ na planowanie i przebieg ewaluacji?
7. Czy rodzice są zaangażowani w działania podejmowane w przedszkolu?
8. Czy nauczyciele prezentują umiejętności i zdolności wychowanków?

4. Kryteria ewaluacji:

1. Zarządzanie przedszkolem koncentruje się na zapewnieniu warunków sprzyjających rozwojowi dzieci.
2. Zarządzanie przedszkolem umożliwia i uwzględnia udział nauczycieli i rodziców w procesie planowania i organizowania pracy przedszkola.
3. Dyrektor podejmuje skuteczne działania zapewniające przedszkolu wspomaganie odpowiednie do jego potrzeb.
4. Przedszkole jest bezpiecznym miejscem pobytu dzieci.

5. Organizacja ewaluacji.

- 1) **Źródła informacji:** dyrektor, dokumenty przedszkola, nauczyciele, rodzice.
- 2) **Narzędzia badawcze:** wywiad z dyrektorem, analiza dokumentów, ankieta dla nauczycieli, ankieta dla rodziców.
- 3) **Harmonogram ewaluacji:**

Powołanie zespołu ds. ewaluacji – wrzesień 2019;

Opracowanie zagadnień /pytań/ kluczowych – styczeń 2020;

Zatwierdzenie zagadnień przez dyrektora – styczeń 2020;

Opracowanie narzędzi badawczych – luty 2020;

Zbieranie danych – marzec 2020;

Opracowanie wyników – kwiecień 2020;

Przedstawienie wyników i wniosków dyrektorowi – maj 2020;

Zapoznanie Rady Pedagogicznej z raportem – czerwiec 2020.

6. Analiza informacji zawartych w narzędziach ewaluacyjnych.

- 1) **Wywiad z dyrektorem przedszkola:**

Analiza odpowiedzi udzielonych przez dyrektora przedszkola podczas wywiadu pozwala stwierdzić, że w procesie zarządzania dyrektor wykorzystuje wnioski z nadzoru pedagogicznego. Zostały podjęte konkretne działania wynikające z nadzoru pedagogicznego. Dyrektor uwzględnia także wnioski i opinie nauczycieli i rodziców służące modyfikacji pracy przedszkola oraz planowania jego rozwoju. Dyrektor motywuje nauczycieli do podejmowania różnych form doskonalenia oraz monitoruje wykorzystywanie zdobytej wiedzy podczas pracy z dziećmi. Zostało podjętych szereg działań zapewniających wszystkim dzieciom odpowiednie warunki do rozwoju. W przedszkolu są ustalane i przestrzegane procedury bezpieczeństwa ze szczególnym uwzględnieniem aktualnej sytuacji spowodowanej pandemią.

2) Analiza dokumentów

Analizie podlegały: plany pracy, statut przedszkola, regulamin przedszkola, plan nadzoru pedagogicznego, sprawozdania, raporty z ewaluacji wewnętrznej i zewnętrznej, dzienniki zajęć, kronika, strona internetowa przedszkola.

Analiza dokumentów wykazała, że zawierają one zapisy na temat bezpiecznego funkcjonowania przedszkola, także w sytuacjach kryzysowych, zapewnienia warunków sprzyjających i wspomagających rozwój dziecka oraz podejmowanych działań w tym zakresie. W planowaniu i pracy przedszkola są uwzględniane kierunki polityki oświatowej państwa, wnioski z nadzoru pedagogicznego i ewaluacji.

3) Analiza ankiet dla nauczycieli.

Rozdano 15 ankiet-wróciło 15 wypełnionych ankiet.

Analiza ankiet dla nauczycieli wykazała, że dyrektor przedszkola poprzez wielorakie działania motywuje i angażuje nauczycieli w planowanie i realizację planu pracy przedszkola oraz podejmowanie różnych form doskonalenia zawodowego. Nauczyciele uczestniczyli w licznych kursach, szkoleniach, konferencjach i wykładach bezpośrednio oraz onlinei wykorzystują zdobyte tam umiejętności i wiedzę w pracy z dziećmi, kontaktach z rodzicami, prowadzeniu dokumentacji - ostatnio w przeważającej większości zdalnie. Wnioski z nadzoru pedagogicznego zostały uwzględnione przez nauczycieli w celu podnoszenia jakości pracy przedszkola. Nauczyciele uczestniczą w planowaniu i realizacji /m.in. poprzez powołanie zespołów ds. ewaluacji/ oraz dokonują systematycznej modyfikacji planów i programów realizowanych w przedszkolu dostosowując je do potrzeb i możliwości dzieci oraz warunków związanych z funkcjonowaniem przedszkola w budynku szkoły. Nauczyciele wymieniają w ankiecie liczne formy współpracy ze środowiskiem lokalnym oraz z rodzicami, które w chwili obecnej są ograniczone z powodu pandemii. Nauczyciele bardzo szeroko wykorzystują w swojej pracy wiedzę z zakresu pedagogiki, psychologii i nauk pokrewnych. Znają, przestrzegają i zapoznają dzieci z procedurami bezpieczeństwa w różnych sytuacjach, także w trudnych i kryzysowych.

4) Analiza ankiet dla rodziców

Analiza odpowiedzi ankietowanych rodziców pozwoliła uzyskać informacje, które przedstawione są poniżej:

Dyrektor przedszkola oraz nauczyciele zachęcają rodziców do angażowania się w planowanie pracy przedszkola poprzez różne formy współpracy.

Najwięcej, bo 100 % ankietowanych wybrało zebrania z rodzicami; następnie po 18 razy, co stanowi 78 % wybrano zarówno rozmowy indywidualne z nauczycielem, jak i korzystanie ze strony internetowej przedszkola; korzystanie z Facebooka 10 osób, co stanowi 43 %; zajęcia otwarte i działalność Rady Rodziców – po 9 razy, co stanowi 39 %; przekaz poprzez kącik dla rodziców zaznaczyły tylko 4 osoby, co stanowi zaledwie 17 % ankietowanych.

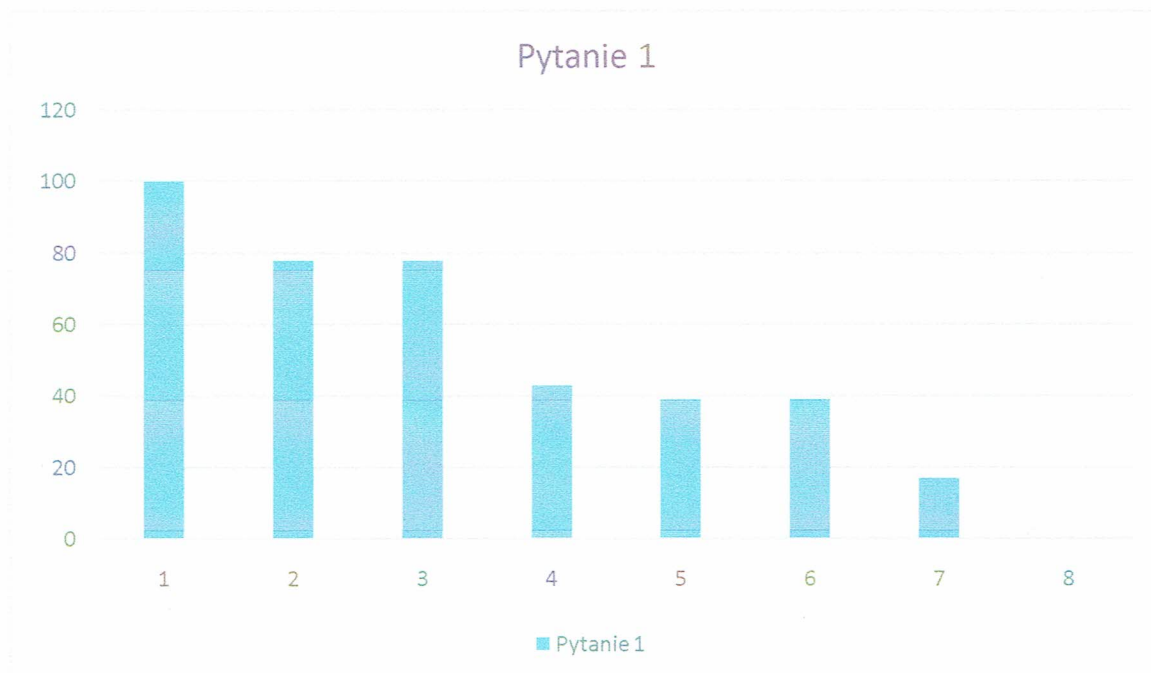


Diagram ilustrujący podejmowane przez rodziców formy współpracy służące planowaniu pracy przedszkola/na osi pionowej oznaczone są procenty, na osi poziomej kategorie odpowiedzi/

- 1 – zebrania z rodzicami
- 2 - rozmowy indywidualne
- 3 - strona internetowa
- 4 - Facebook
- 5 - Rada Rodziców
- 6 – zajęcia otwarte
- 7 – kącik dla rodziców
- 8 - inne

Ankietowani podali następujące przykłady własnych wniosków i propozycji, które zostały uwzględnione w pracy przedszkola :

- udział w organizowaniu tematycznych /np. związanych ze świętami/ aktywności, np. dekorowanie pierników, walentynki,
- zmiana organizacyjna – możliwość spożywania posiłków przez dzieci w sali,
- przystąpienie przedszkola do programu Rossmann.pl dla przedszkoli,
- piknik rodzinny /propozycja przyjęta pozytywnie, ale z powodu pandemii nie zrealizowana/.

Rodzice angażowali się w konkretne działania na rzecz przedszkola poprzez różne formy sprzyjające ich aktywności.

Najwięcej, bo 100 % ankietowanych wybrano zebrania z rodzicami; następnie 13 razy, co stanowi 57 % wybrano zajęcia otwarte; 6 osób, co stanowi 26 % zaznaczyło angażowanie się poprzez działalność w Radzie Rodziców; dwoje, co stanowi 7 % uwzględniło sponsoring oraz również dwoje pomoc w organizowaniu uroczystości i wycieczek.

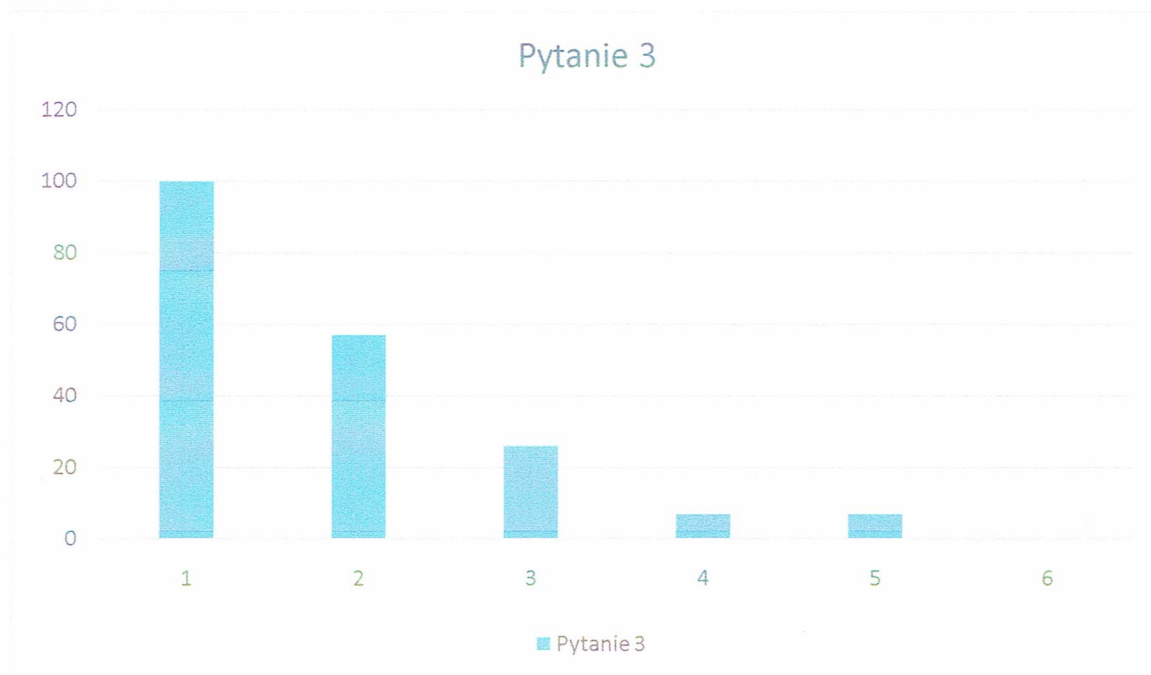


Diagram ilustrujący formy pracy przedszkola, poprzez które rodzice podejmowali konkretne działania na rzecz przedszkola /na osi pionowej oznaczone są procenty, na osi poziomej kategorie odpowiedzi/

- 1 – zebrania z rodzicami
- 2 - zajęcia otwarte
- 3 - Rada Rodziców
- 4 - sponsoring
- 5 – pomoc w organizowaniu uroczystości i wycieczek
- 6 – inne

Ankietowani rodzice wskazali sposoby zapoznawania ich z zasadami i procedurami dotyczącymi bezpieczeństwa, w tym sposobów działania w sytuacjach trudnych i kryzysowych.

91 % osób wybrało stronę internetową przedszkola; 18 osób, co stanowi 78 % badanych zaznaczyło zebrania z rodzicami; 14 osób, co stanowi 61 % - plakaty i ulotki; rozmowy z nauczycielami – 10 osób, co stanowi 43 %; natomiast tylko 7 osób, co stanowi 30% - kąciak dla rodziców.

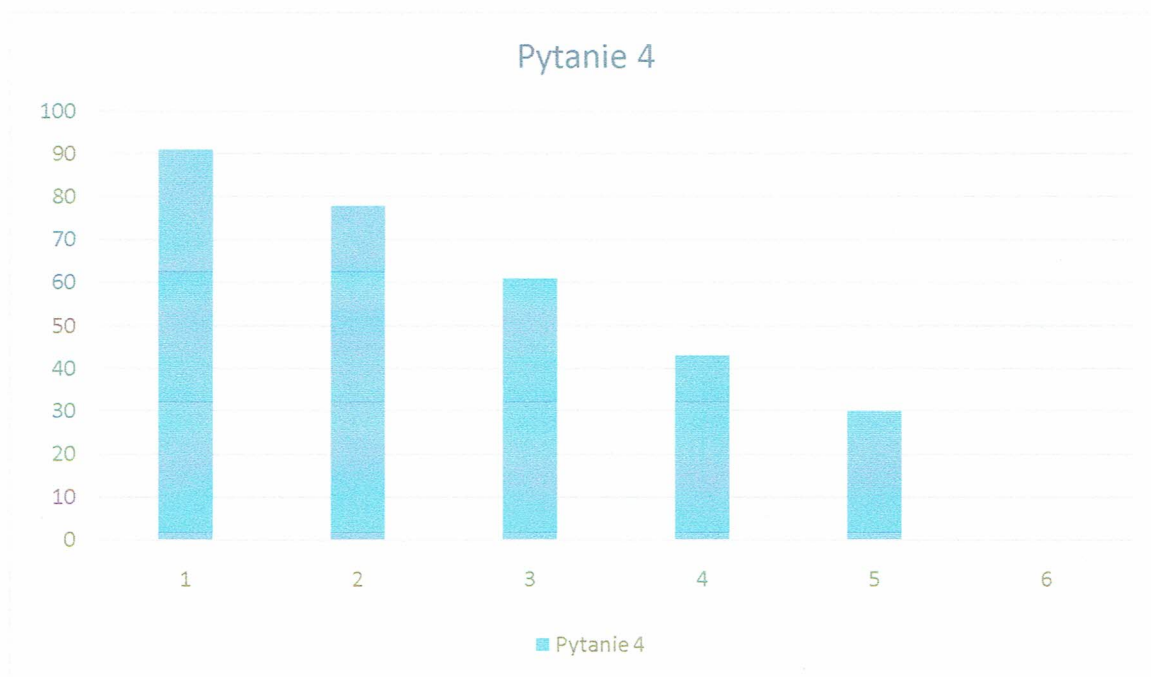


Diagram ilustrujący sposoby zapoznawania rodziców z zasadami i procedurami dotyczącymi bezpieczeństwa/na osi pionowej oznaczone są procenty, na osi poziomej kategorie odpowiedzi/

- 1 – strona internetowa
- 2 - zebrania z rodzicami
- 3 – plakaty, ulotki
- 4 – rozmowy indywidualne
- 5 – kącik dla rodziców
- 6 - inne

Rodzice korzystali z różnych form przekazu informacji w ramach współpracy przedszkole – dom.

91% ankietowanych preferuje stronę internetową przedszkola; 20 razy, co stanowi 87 % wybrano rozmowy indywidualne z nauczycielem; 19 osób, co stanowi 83 % zaznaczyło zebrania z rodzicami; 7 osób, co stanowi 30 % wybrało przekaz poprzez kącik dla rodziców.

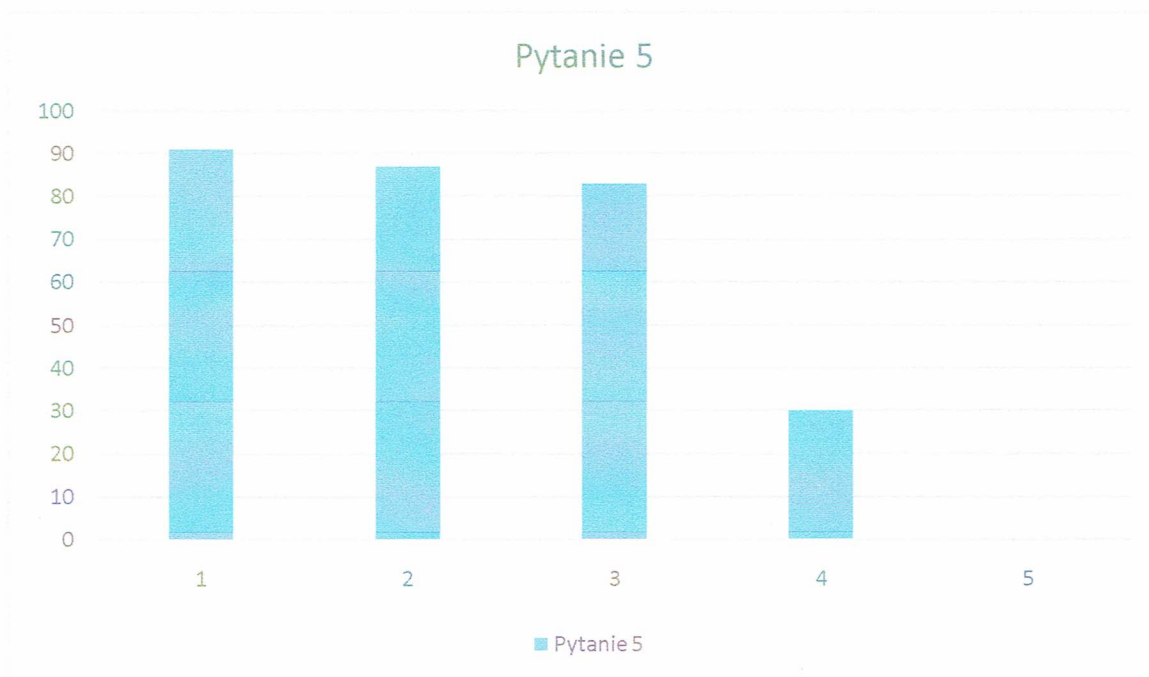


Diagram ilustrujący najczęściej wybierane przez rodziców formy przekazu informacji w ramach współpracy przedszkole – dom. //na osi pionowej oznaczone są procenty, na osi poziomej kategorie odpowiedzi/

- 1 – strona internetowa
- 2 - rozmowy indywidualne
- 3 - zebrania z rodzicami
- 4 – kącik dla rodziców
- 5 - inne

Analiza odpowiedzi osób ankietowanych:

Analiza odpowiedzi osób ankietowanych wykazała, że najczęstszą formą współpracy z przedszkolem są zebrania z rodzicami i rozmowy indywidualne z nauczycielami oraz udział w zajęciach otwartych. Jeśli chodzi o pozyskiwanie informacji, rodzice preferują stronę internetową przedszkola oraz przekaz słowny od dyrektora i nauczycieli podczas zebrań i rozmów indywidualnych.

Ankieta wykazała, że niewielki procent rodziców wspomaga przedszkole poprzez sponsoring czy angażowanie się w życie placówki. Również niewielu rodziców wykazuje zainteresowanie kącikiem dla rodziców. Być może wynika to z tego, że w budynku szkoły /gdzie obecnie funkcjonujemy/ nie ma możliwości zorganizowania stałego wspólnego kącika, jak to było w poprzedniej placówce i rodzicom wygodniej jest skorzystać z przekazu informacji na stronie internetowej lub poprzez kontakt bezpośredni. Aktualna sytuacja pandemiczna z pewnością sprzyja częstszemu korzystaniu przez rodziców z przekazu internetowego.

Informacje pozyskane z ankiet mogą nie odzwierciedlać dokładnie badanego obszaru, gdyż dotyczą niewielkiej grupy rodziców naszego przedszkola. Zdecydowana większość rodziców nie wypełniła ankiety, pomimo że wszyscy ją otrzymali. Najprawdopodobniej powodem jest sytuacja związana z pandemią i niską frekwencją dzieci.

7. Wyniki i wnioski z przeprowadzonej ewaluacji: mocne i słabe strony, rekomendacje.

1. W przedszkolu są przestrzegane zasady bezpieczeństwa, w tym sposoby działania w sytuacjach trudnych i kryzysowych. Zapisy te są zawarte w dokumentach funkcjonujących w przedszkolu. Procedury wewnątrzprzedszkolne są ustalane przez dyrektora i powołany zespół nauczycieli. Nauczyciele, pracownicy administracji i obsługi, dzieci oraz rodzice są zapoznawani z zasadami bezpieczeństwa w różnych sytuacjach poprzez zarządzenia dyrektora, przekaz informacji, spotkania informacyjne, stronę internetową przedszkola oraz FB.
2. W planowaniu i realizowaniu pracy przedszkola są wykorzystywane wnioski z nadzoru pedagogicznego i ewaluacji oraz kierunki polityki oświatowej państwa. Służą one do modyfikowania i poszerzania oferty przedszkola, wzmacniania i kontynuowania działań w zakresie mocnych stron oraz niwelowania słabszych stron w funkcjonowaniu przedszkola. Wszyscy nauczyciele uczestniczą w WDN, m.in. poprzez opracowywanie zadań priorytetowych, w oparciu o które tworzony jest roczny plan pracy przedszkola, wewnętrzne szkolenia i warsztaty.
3. Przedszkole podejmuje działania warunkujące wszechstronny rozwój dziecka i jego wspomaganie poprzez uwzględnianie w planowaniu pracy działań zgodnych z podstawą programową wychowania przedszkolnego, udzielanie pomocy psychologiczno-pedagogicznej, funkcjonowanie oddziałów integracyjnych, poszerzanie oferty dodatkowej przedszkola /rytmika, zajęcia taneczne, zajęcia o charakterze sportowym, opracowanie i wdrażanie programów własnych i projektów. Treści realizowane są zgodnie z podstawą programową wychowania przedszkolnego.
4. Nauczyciele systematycznie doskonalą się i wykorzystują w swojej pracy treści z pedagogiki, psychologii i nauk pokrewnych, np. socjologii, informatyki. Podejmują różne formy doskonalenia, w tym studia podyplomowe, kursy, warsztaty, zarówno w sposób bezpośredni, jak i drogą elektroniczną. Aktualna sytuacja spowodowała, że niemal wszystkie formy były prowadzone online /e-konferencje, e-wykłady, e-warsztaty, webinaria/. Nauczyciele w ostatnim czasie zostali zobligowani do prowadzenia pracy zdalnej, więc tym bardziej poszerzyli kompetencje informatyczno - komunikacyjne własne oraz dzieci.
5. Dyrektor motywuje nauczycieli do podejmowania ciekawych inicjatyw oraz doskonalenia zawodowego. Plan doskonalenia zawodowego jest opracowywany zgodnie z potrzebami placówki. Informacje o formach doskonalenia nauczyciele otrzymują od dyrektora, są też motywowani do samodzielnej analizy różnych ofert, które są przesyłane przez różne instytucje drogą elektroniczną lub tradycyjną. Dyrektor zachęca do zdobywania kolejnych stopni awansu zawodowego, podejmowania form doskonalenia, które aktywizują i poszerzają kompetencje nauczycieli i dzieci, wzbogacają ofertę dydaktyczną przedszkola, inspirują do tworzenia programów własnych, podejmowania innowacji, projektów, rozwijają zdolności i zainteresowania dzieci, wspomagają rozwój dziecka. Ponadto niektórzy organizatorzy szkoleń i warsztatów oferują zakup pomocy dydaktycznych po niższej cenie. W ten sposób wzbogacana jest baza dydaktyczna przedszkola. Dyrektor motywuje do podejmowania ciekawych inicjatyw, opracowywania innowacji, projektów, programów własnych, do udziału w programach ogólnopolskich oraz wykorzystania ich w pracy dydaktycznej, opiekuńczej i wychowawczej.
6. Nauczyciele mają wpływ na planowanie i przebieg ewaluacji. Przede wszystkim

poprzez swoją pracę i podejmowane działania. Monitorowanie i kontrola pracy nauczycieli dokonywana przez dyrektora, samoocena, analiza dokumentów, współpraca z rodzicami i środowiskiem są podstawą do formułowania wniosków, określenia mocnych i słabszych stron oraz działań naprawczych. Do ewaluacji wewnętrznej są powoływane zespoły. Wnioski z ewaluacji są przedstawiane na Radzie Pedagogicznej, uwzględniane w nadzorze dyrektora, a tym samym w planowaniu pracy przedszkola na kolejny rok szkolny.

7. Rodzice są zaangażowani w niektóre formy i działania podejmowane w przedszkolu. Najliczniej uczestniczą w zebraniach ogólnych i grupowych, rozmowach z nauczycielami i zajęciach otwartych. W celu pozyskania informacji preferują stronę internetową przedszkola, rozmowy indywidualne oraz zebrania. Wszyscy ankietowani deklarują znajomość zasad bezpieczeństwa. Niewielu rodziców angażuje się w sponsoring oraz konkretne działania na rzecz grupy czy przedszkola. Informacje pozyskane z ankiet mogą nie odzwierciedlać dokładnie badanego obszaru, gdyż dotyczą niewielkiej grupy rodziców naszego przedszkola. Zdecydowana większość rodziców nie wypełniła ankiety, pomimo że wszyscy ją otrzymali drogą elektroniczną. Najprawdopodobniej powodem jest sytuacja związana z pandemią i niską frekwencją dzieci. Rodzice, którzy odpowiedzieli na naszą ankietę jednocześnie zadeklarowali swą odpowiedzialność i współpracę z przedszkolem.
8. Nauczyciele prezentują umiejętności i zdolności wychowanków poprzez organizowanie licznych form współpracy z rodzicami i środowiskiem. Sprzyjają one nie tylko poszerzaniu i wzbogacaniu wiadomości, umiejętności, zainteresowań dzieci, ale też prezentowaniu ich umiejętności, zdolności, predyspozycji. Poprzez organizowanie i udział dzieci w uroczystościach, konkursach recytatorskich i plastycznych, projekcie plastycznym, zorganizowanie galerii prac dzieci w kąciку dla rodziców, na Facebooku, w bibliotece osiedlowej dzieci prezentują swoje umiejętności muzyczne, plastyczne, recytatorskie, ruchowe. Organizowane w przedszkolu zajęcia otwarte sprzyjają prezentowaniu wiedzy i umiejętności dzieci oraz ich zainteresowań i predyspozycji. Podejmowane przez nauczycieli formy rozwijają też odporność emocjonalną oraz umiejętności i postawy prospołeczne.

Mocne strony ewaluacji:

1. W przedszkolu są ustalane procedury i przestrzegane zasady bezpieczeństwa.
2. Działania przedszkola są zgodne z podstawą programową wychowania przedszkolnego oraz przepisami prawa.
3. Przedszkole stwarza warunki do całościowego rozwoju dziecka.
4. W przedszkolu organizowana jest pomoc psychologiczno-pedagogiczna.
5. Nauczyciele mają znaczny wpływ na planowanie pracy przedszkola.
6. Przedszkole współpracuje ze środowiskiem lokalnym.
7. Wnioski z nadzoru i ewaluacji służą do podnoszenia jakości pracy przedszkola.
8. Nauczyciele podejmują różne formy doskonalenia zawodowego.
9. Nauczyciele wykorzystują nabyte wiadomości i umiejętności w podejmowaniu ciekawych inicjatyw w pracy dydaktycznej, opiekuńczej i wychowawczej.
10. Rodzice chętnie uczestniczą w zebraniach, zajęciach otwartych i rozmowach indywidualnych.
11. Dobrze funkcjonuje i spełnia swoją rolę strona internetowa przedszkola.

Slabe strony ewaluacji:

1. Niski poziom zaangażowania rodziców w pomoc przy organizowaniu uroczystości i sponsoring.
2. Niski poziom wykorzystania w pracy przedszkola propozycji rodziców.
3. Slabe zainteresowanie ze strony rodziców wypełnieniem ankiety ewaluacyjnej.
4. Analiza ankiet skierowanych do rodziców nie odzwierciedla ogółu, tylko niewielką część rodziców /30 %/.
5. Znaczne ograniczenie uczestnictwa rodziców w życiu przedszkola spowodowane pandemią.

Rekomendacje:

1. Kontynuowanie dotychczasowych działań określonych w mocnych stronach ewaluacji sprzyjających podnoszeniu jakości pracy przedszkola oraz warunkujących całościowy rozwój dziecka.
2. Zwiększenie zakresu uczestnictwa rodziców w życiu przedszkola poprzez angażowanie ich do pomocy w uroczystościach i różnych form sponsoringu
3. Uświadamianie rodzicom, że mają wpływ na pracę przedszkola poprzez podawanie wniosków i propozycji działań we współpracy z dyrektorem i nauczycielami.
4. Mobilizowanie rodziców do uczestniczenia w przepływie informacji związanych z realizowaniem zadań wynikających z pracy przedszkola np. udział w ankietowaniu.
5. Usprawnianie przepływu informacji między przedszkolem a rodzicami.

8. Sposób przedstawienia raportu z ewaluacji.

Na zebraniu Rady Pedagogicznej, Rady Rodziców i na stronie przedszkola.

9. Załączniki:

Integralną częścią raportu są następujące załączniki:

- 1) Arkusz wywiadu z dyrektorem,
- 2) Arkusz analizy dokumentacji,
- 3) Ankiety dla nauczycieli (15),
- 4) Ankiety dla rodziców (23).

Zespół ds. ewaluacji:

Przewodniczący: mgr Małgorzata Wróbel

Członkowie:

mgr Urszula Dobranowska

mgr Joanna Góral

mgr Barbara Stokłosa

mgr Katarzyna Węgrzyn-Ładna

DYREKTOR PRZEDSZKOLA

Bernadetta Noskowiak - Czajka

Bochnia, 30 czerwca 2020